

ЮЖНАЯ КОРЕЯ





Что же выделяет Южную Корею среди других стран, столь же чарующих своей красотой и гостеприимством и поражающих своими техническими достижениями?

Её уникальность - в неповторимом сочетании старины и новых веяний, почитания древних традиций и феерического полёта технической мысли, в фантастическом переплетении сказочной природы с мифологией и историей.

Южная Корея неуловима для понимания с первого взгляда. За внешней броскостью восточной архитектуры и утончённостью ландшафтного дизайна не сразу различишь необъятный пласт древней богатейшей культуры, когда практически каждый дом, интерьер, деталь одежды, даже сочетание блюд имеют глубокий философский смысл, рождённый самой жизнью.

Своеобразие и многоликость Южной Кореи давно вызывало жгучий интерес европейцев. И как только эта страна оказалась открыта для «пришельцев», туда ринулись десятки тысяч туристов и деловых людей. Сегодня деловой туризм, туризм познавательный, туризм с целью отдыха и лечения стал одной из важных статей экономики Южной Кореи.

Столица

Сеул.

География

Корейский полуостров, расположенный в северо-восточной Азии, на севере граничит с Китаем и Россией, а к юго-востоку от него находятся острова Японии. 70% территории Кореи занимают горы. Это один из наиболее гористых районов мира. Вдоль береговой линии расположено около 3000 островов. В южной части полуострова течёт несколько крупных рек, одна из которых - Хаган - протекает через Сеул. С 1948 года полуостров разделён на Республику Корея на юге и Корейскую Народно-Демократическую Республику на севере.

Климат

Корея расположена в зоне умеренного климата, здесь чётко выражены четыре времени года - мягкие весна и осень, влажное и жаркое лето, холодная и сухая зима. Минимальная температура зимой - 10С мороза (снег выпадает редко), максимальная температура летом +30С тепла. Сезон муссонов дождей обычно начинается с конца июня и продолжается до конца июля.

Время

Опережает рижское на 6 или 7 часов, в зависимости от летнего и зимнего времени.

Язык

Корейский. Также употребляется английский.

Религия

В Республике Корея полностью гарантируется свобода вероисповедания. По данным официальной статистики: 46% населения - неверующие, 27% - буддисты, около 19% - протестанты и почти 6% - католики, 1% - исповедуют конфуцианство.

Традиции

Приветствие и слова благодарности являются очень важными для корейцев. Они произносятся с поклоном головы, причём, глубина поклона зависит от относительного старшинства двух говорящих. Корейцы не любят панибратский стиль и обычно ограничивают прямой контакт любезным рукопожатием.

Корейцы традиционно сидят, едят и спят на полу, поэтому нужно всегда снимать обувь при входе в корейский дом. Традиционно, корейская еда подаётся не отдельными блюдами, а сразу одновременно ставится на стол. Нет определённого порядка, в котором надо есть пищу, просто в зависимости от ваших предпочтений. Корейцы всегда ждут, чтобы самый старший из них начал есть, и не выходят из-за стола, пока не закончит трапезу старший по возрасту из присутствующих.

Валюта

Денежная единица - вона, обозначается знаком W. В обращении находятся монеты достоинством 1, 5, 10, 50, 100 и 500 вон и бумажные деньги достоинством 1000, 5000 и 10000 вон.

Охотно принимаются кредитные карточки VISA, AMERICAN EXPRESS, MASTER CARD. Ввоз иностранной и национальной валюты не ограничен.

Прививки

При въезде в страну обычно прививки не требуются.



ЧТО ПОСМОТРЕТЬ



Сеул

Дворец Кёнбоккун (Gyeongbok) - Фольклорный музей

«Дворец Лучезарного счастья» был построен императором Тхэджо в 1394 году, когда Сеул стал столицей. Эта королевская резиденция династии Чосон одна из главных достопримечательностей Сеула, здесь прекрасные пруды, павильоны и пагоды. На территории дворца находится 10-этажная пагода, самая прекрасная каменная постройка в Корее. Здесь также расположен Национальный фольклорный музей. Богатейшая экспозиция познакомит Вас с историей, культурой и традициями корейского народа.

Гора Намсан (Namsan), Сеульская телебашня (Seoul Tower)

Гора в самом сердце Сеула, на которой находится обзорно-видовая Сеульская башня. На башне расположен панорамно-вращающийся ресторан. У подножья башни расположен фольклорный музей и музей животных мира.

Высотное здание «63»

Небоскреб находится в центре сеульского Манхэттена - Йоййдо и считается самым высоким зданием на Дальнем Востоке (высота здания - 264 метра). Здание состоит из 60 надземных и 3-х подземных этажей. Здесь находится океанариум, кинотеатр Имакс с огромным экраном, смотровая площадка рестораны и торговый центр. С обозреваемой площадки на 60-м этаже, на которую поднимаются на прозрачном лифте, при ясной погоде можно увидеть не только Сеул во всей его красе но и аэропорт Инчхон.

Корейская национальная деревня (Korean Folk Village).

Еще одним популярным местом посещения является Корейская деревня. Ее посещение - возможность уникального проникновения в прошлое. Здесь находятся полностью функционирующие дома фермеров, знати и реконструированные дома каждой провинции Кореи. Здесь проживает сообщество кузнецов, гончаров, ткачей и многие другие ремесленники, которые продолжают жить и работать так, как это делали их предки. Здесь у вас есть возможность приобрести национальные корейские сувениры.

Lotte Уорлд (Lotte World)

Построенный в 1988 году огромный развлекательный комплекс, состоит из крытого Lotte World Adventure и открытого Magic Island («Остров Чудес»). Здесь расположены тематические парки аттракционов, торговый центр, Этнографический музей, бассейн, ледовый каток, спортивный центр, отель и универмаг. Lotte World является крупнейшим в мире закрытым парком аттракционов, занесен в книгу рекордов Гиннеса (площадь - 7562 кв.м). Поскольку парк приключений находится под стеклянным куполом, сюда можно приходить круглый год независимо от погоды и времени года.

Эверленд (Everland)

Входит в десятку лучших тематических парков мира. Прекрасное место отдыха для детей и взрослых круглый год. Помимо разнообразных аттракционов, вы сможете посетить сад цветов, где на огромной территории в зависимости от сезона высаживаются тюльпаны, розы или хризантемы. Зимой проводится снежный фестиваль и фестиваль огня и света. Здесь зоопарк с экзотическими животными, тиграми и медведями, обезьянником, шоу морских львов. На территории парка также находится художественный музей Хоама, располагающий лучшей в мире коллекцией произведений корейского искусства.

Улица Индасон (Insa-dong)

Улица, где живут фольклорные традиции и элементы древней культуры страны. Многочисленные кафе, галереи, антикварные лавки и рестораны корейской кухни расположены буквально на каждом шагу. По воскресеньям на улице Инсадон перекрывается движение автотранспорта и она становится пешеходной. Здесь можно провести день, гуляя по торговым рядам, наслаждаясь атмосферой старого рынка. В октябре на Инсадон проводится фестиваль национальной культуры Инса. Артисты на глазах публики готовят национальные рисовые сладости и изготавливают гончарные изделия. Женщинам представляется возможность самим нанести узор на свежее



гончарное изделие, присоединиться к игре Тхухонори (метание стрел в узкий короб) или испечь рисовое печенье.

Квартал Мёндон (Myeong-dong)

Это центр моды Кореи, подобно Гинза в Японии. Здесь расположено большинство крупных универмагов Сеула, а также много небольших магазинов, которые предлагают последние модели одежды и обуви от самых известных в мире модельеров. Многочисленные кафе, рестораны и дискотеки делают этот район едва ли не самым популярным местом досуга как для туристов, так и для местных жителей.

Рынок Тондэмун (Dongdaemun Market)

Один из старейших и крупнейших рынков в Сеуле рынок Тондэмун - красочное бушующее пятно для покупателей, любящих поторговаться. На этом рынке вы можете найти крупнейший в Корее выбор шелковых изделий, обуви, спортивных принадлежностей, кожаных изделий и любые виды одежды.

Рынок Намдэмун (Namdaemun Market)

Еще один из крупнейших рынков Намдэмун находится в нескольких минутах ходьбы от древних Южных Ворот Сеула. Многие отдадут ему предпочтение как ночному рынку, где цены на 10-20% ниже дневных.

Район Итхэвон (Itaevon)

Район Итхэвон - это более чем 1500 небольших магазинов. Здесь можно приобрести не только обувь и одежду, но и спортивное оборудование, корейские сувениры, изделия народных промыслов и небольшие подарки. Кроме того в Итхэвон самая лучшая в Сеуле коллекция изделий из кожи угря, а также дымчатых топазов и ювелирных изделий из яшмы. меховые магазины предлагают свои изделия иностранным туристам на беспопытной основе. В дополнение к торговле днем, Итхэвон предлагает ночные развлечения в многочисленных клубах и ресторанах.

Пусан

Рыбный рынок Чагальхи (Jagalchi fish market)

Рынок Чагальхи является крупнейшим в Корее рынком морепродуктов и известен по всей стране.

Парк Йондусан (Yongdusan Park)

Парк Йондусан находится на горе Йондусан (Гора Головы Дракона). На территории парка расположено здание Пусан Тауэр высотой 120м, со смотровой площадки которого можно увидеть панораму города и порта Пусан. Здесь же расположен аквариум, работает кафе. Парк Йондусан - любимое место отдыха горожан.

Пусан Океанариум (Busan Seaquarium)

Пусан океанариум один из крупнейших в Корее океанариумов. Здесь можно увидеть около 35000 видов рыб, птиц, рептилий и земноводных. В Имитационном зале Вы можете, словно наяву, отправиться в морское путешествие. Гордостью Океанариума является 80-метровый подводный тоннель. Проходя по тоннелю, чувствуешь себя на глубине океана, где над головой проплывают рыбы, акулы и другие морские животные.

Пляж Хуэндэ (Haeundae Beach)

Пляж Хуэндэ является самым популярным в стране. Здесь ежегодно проводятся культурные мероприятия и фестивали. На фольклорной площадке можно поиграть в традиционные корейские игры. Работает культурный центр и библиотека.

о. Чеджу.

Водопад Чжонбан (Jeongnang Falls)

Водопад Чжонбан - единственный в Азии водопад, который ниспадает прямо в океан. На вершине скалы находится обсерватория, с которой открывается превосходный вид на море.

Грот Санбангульса (Sanbanggulsu Grotto)

Грот Санбангульса считается одним из 12 главных достопримечательностей острова. Этот грот естественного происхождения и располагается на полпути к вершине горы Санбансан. В горной пещере 5-метровой высоты находится статуя Будды. Здесь же можно увидеть маленькие пруды образованные каплями воды, которые падают с потолка круглый год. Гора Санбансан номинирована как природный монумент. Это единственное место на острове Чеджу, где растет самшит.

Фольклорная деревня Сонып (Seongeup Folk Village)

Расположенная у подножья гор Халласан фольклорная деревня Сонып сохранила в совершенстве корейские традиции. Здесь Вас встретят приветливые местные жители,





которые все еще живут за каменными оградами в традиционных, сложенных из кусков лавы домах с соломенными крышами. Из поколения в поколение здесь передается местное фольклорное мастерство и местный диалект, фольклорные игры. Мельницы, разрушенные крепости, древние государственные офисы, каменные монументы все это погружает вас в атмосферу прошлого.

Кратер Сангумбури (Sangumburi Crater)

Сангумбури - это один из трех крупнейших кратеров острова - около 2 км в окружности. В кратере богатая растительность. Тот факт, что на столь ограниченном пространстве произрастает около 420 видов различных растений субтропической, умеренной и альпийской зоны, привлекает сюда исследователей природы и просто путешественников. Ботаники называют этот кратер «сокровищницей растительного мира».

Музей медвежонка Тэдди. (Teddi Bear Museum)

Представляет все о медвежатах Тэдди, любимых во всех странах мира вот уже в течении 100 лет. В зале искусств выставлены поздние работы известных дизайнеров мира, а также мультипликационные герои. Кроме бара и кафе в музейном саду расположены забавные скульптуры медвежат Тэдди.

Скала Йондуам (Yongduam Rock)

К западу от города Чеджу расположена базальтовая скала из застывшей лавы, напоминающая голову дракона с разинутой пастью. Скала Йондуам является одной из наиболее популярных туристических достопримечательностей острова Чеджу.

Гора Халласан (Hallasan Nat'l Park)

Гора Халласан - возвышающийся над островом потухший вулкан. У ее подножия раскинулись плодородные поля, леса, живописные деревни и превосходные гостиницы с белоснежными пляжами. Пик потухшего вулкана, покрытый снегами и окруженный облаками, виден почти с любой точки острова. Высота горы - 1950 м над уровнем моря. Халласан - самая высокая горная вершина в стране.

Курорт Чунмун (Jungmun Resort)

Курорт Чунмун находится в 20 минутах езды к западу от центральной части Согвипхо, около живописного водопада Чхончжеен и чистых пляжей из белого песка. На территории расположены современные сооружения для занятий спортом и отдыха, отели класса «люкс», площадка для гольфа, океанариум, ботанический сад, ветряная мельница, парк, торговый комплекс.

Музей чая (O'sullos Tea Museum)

В музее представлена история чайного производства, а также широкий ассортимент продуктов зеленого чая. Крупнейшее в Корее чайное хозяйство можно увидеть со смотровой башни.

Ботанический сад Емиджи (Yeomiji Botanical Garden)

Большой сад с крытыми оранжереями, залами кактусов, тропических фруктов, цветов, водных лилий, лиан. Всего около 2000 видов редких растений и 1700 видов цветов и деревьев. Впечатляют открытые сады в японском, итальянском, французском, корейском стилях.



LOTTE

SUPER DELUXE



РАСПОЛОЖЕНИЕ

В центре Сеула в районе Даунтаун, в 90 минутах езды от международного аэропорта Инчхон. В 30 минутах от выставочного комплекса COEX.

В ОТЕЛЕ

Всего номеров - 1486: стандартные двухместные Twin и DBL, люкс - Suite. 6 ресторанов, бары, бизнес-центр.

В НОМЕРЕ

Централизованная система кондиционирования, ТВ (бесплатные каналы + канал для бесплатного просмотра кинофильмов), телефон, ванная комната, гардероб, европейская мебель, ежедневная уборка номеров.

СПОРТ И РАЗВЛЕЧЕНИЯ

Бассейн, сауна, тренажерный зал.



NAUDA TAVAI ATPŪTAI!

DnB NORD EKSPRESKREDĪTS

Zvani: 8008005

COEX INTERCONTINENTAL SEOUL

SUPER DELUXE



РАСПОЛОЖЕНИЕ

Идеально расположен в сердце делового района на южном берегу реки Ханган и является частью комплекса Международного торгового центра, соединён с центром для конференций и выставочным центром COEX и городским аэровокзалом, который предлагает услуги регистрации и транспортировки в аэропорт.

В ОТЕЛЕ

653 номера: Superior, Business, 5 типов Suites, номера в корейском стиле. Рестораны (корейской, японской, китайской, европейской кухни), бары. 16 банкетных залов различных размеров, конференц-зал, бизнес-центр. Торговый центр, парикмахерская.

В НОМЕРЕ

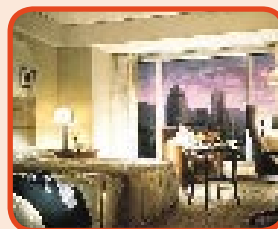
Superior: кондиционер, индивидуальный контроль температуры, сейф, мини бар, дистанционное цветное ТВ, радио, телефон, служба голосовых сообщений, факс-модем, интернет.

СПОРТ И РАЗВЛЕЧЕНИЯ

Фитнес-клуб: 25метровый бассейн, сауна, джакузи, студия аэробики, услуги массажа, парикмахерская и косметический салон. Крытое и открытое поле для гольфа.

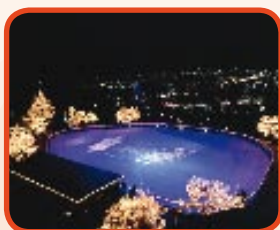
ТРАНСПОРТ

Автобус-лимузин авиакомпании Korean Air (отель - аэропорт Инчхон), бесплатный челночный автобус (отель - торговый центр Итхэвон).



GRAND HYATT SEOUL

SUPER DELUXE



РАСПОЛОЖЕНИЕ

В центре города, на территории живописного сада в 10 акров на склоне холма Намсан в 1,5 часах езды от международного аэропорта Инчхон и 30 минутах от торгово-выставочного центра, в 10 минутах от делового центра города, рядом с торговым центром Итхэвон.

В ОТЕЛЕ

602 номера: стандартные двухместные Twin и DBL, люкс - Suite и King. 10 ресторанов и баров, предлагающих разнообразную кухню. Бизнес-центр, галерея магазинов, банкетный зал, бальный зал и зал для коктейлей, салон красоты, парикмахерская.

В НОМЕРЕ

Спутниковое телевидение + канал CNN, прямая телефонная линия с автоответчиком, кондиционер, ванная комната, мини-бар, фен, часы, автоматический будильник, высокоскоростной интернет, рабочий стол, халат, тапочки, сейф, минеральная вода, ежедневные газеты. Предусмотрены удобства для инвалидов. В номерах Suite - высокотехнологичное оборудование: стерео-система, телевизор, видеоплеер, гардеробная комната, джакузи. Современная красивая обстановка, из всех номеров открываются потрясающие виды на реку Ханган или гору Намсан.

СПОРТ И РАЗВЛЕЧЕНИЯ

Спортивный зал, зал для аэробики, открытый и закрытый бассейн, сауна, массаж, SPA.



THE WESTIN CHOSUN

SUPER DELUXE



РАСПОЛОЖЕНИЕ

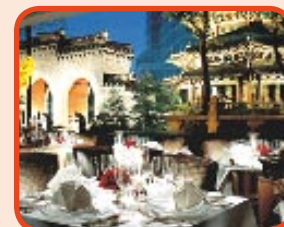
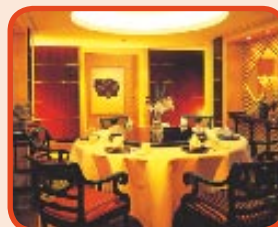
В 2,8 милях от центра Сеула, рядом с центральными офисами главных международных банков, местными правительственными офисами, известными историческими местами и шопинг-районами. Отель входит в список 100 лучших отелей мира.

В ОТЕЛЕ

453 номера: Deluxe Rooms, Executive Floor Rooms, Suites. Гости могут выбрать номера для курящих и некурящих. 10 ресторанов и баров, предлагающих разнообразную кухню. Ателье, парикмахерская. Бизнес-центр (работает ежедневно), 6 хорошо оборудованных комнат для деловых встреч, банкетный зал, бальный зал, конференц-зал, зал для коктейлей, свадебный зал. Спортивный зал, зал для аэробики, закрытый подогреваемый бассейн, сауна, джакузи, солярий, театр.

В НОМЕРЕ

Высокоскоростной доступ в Интернет, кабельное и спутниковое телевидение, прямая телефонная линия, автоответчик, факс, радио/будильник, ванная комната, халат и тапочки, фен, индивидуальный кондиционер, чай/кофе, минеральная вода, ежедневно газеты бесплатно, мини-бар, сейф. Обслуживание номеров - круглосуточно.



NAUDA TAVAI ATPŪTAI!

DnB NORD EKSPRESKREDĪTS

Zvani: 8008005

RENAISSANCE SEOUL

DELUXE



РАСПОЛОЖЕНИЕ

В центре оживлённого коммерческого района Кангнам, к югу от реки Ханган, недалеко от моста Сангсу и Олимпийской трассы. В 5 минутах ходьбы находится станция метро Юksam (линия №2). В нескольких минутах от выставочного комплекса COEX.

В ОТЕЛЕ

494 номера. Бизнес-центр (конференц-зал на 1200 мест), 7 ресторанов (корейская, китайская, японская, итальянская, европейская кухни), бары, кофе-шоп, комнаты отдыха, бальная комната «Бриллиант».

В НОМЕРЕ

Климат-контроль, телефон прямого набора, голосовая почта, факс-модем, мраморная ванная комната, мини-бар, 24-часовое обслуживание номеров.

СПОРТ И РАЗВЛЕЧЕНИЯ

Фитнес-центр: зал для аэробики, сауна, крытый бассейн. Поле для сквоша, теннисный корт, поле для гольфа.

ТРАНСПОРТ

Торговые кварталы, такие как Тондэмун, Мёндонг и Итхэвон, находятся в 30 минутах езды на машине, а в международный аэропорт Инчхон можно добраться за 1,5 часа, а в аэропорт Кимпхо - за 50 минут.



SHERATON GRANDE WALKER HILL

SUPER DELUXE



РАСПОЛОЖЕНИЕ

В северо-восточной части Сеула, в 30 минутах от центра города и 20 минутах от Международного торгового центра. Отель расположен достаточно близко, чтобы добраться почти до любой части города на такси, либо челночным автобусом отеля или на метро. Территория - 139 акров, на гористой площадке крепости династии Шила.

В ОТЕЛЕ

623 номера, кофейня, рестораны (корейский, китайский, японский, французский, итальянский), конференц центр: 17 комнат для совещаний, магазин беспошлинной торговли, казино, единственный в Сеуле театральный ресторан.

В НОМЕРЕ

Телефон прямого набора, дистанционное цветное ТВ, кинофильмы, радио, холодильник, мини-бар, прачечная, служба голосовых сообщений, сейф, 24-часовое обслуживание номеров.

СПОРТ И РАЗВЛЕЧЕНИЯ

3 бассейна: самый большой - 25 м x 50 м, рядом небольшой бассейн для релаксации и бассейн для детей. 2 теннисных корта. Клуб здоровья оборудован крытым бассейном SPA, массажной комнатой, сауной, комнатой отдыха, баром-закусочной, парикмахерской и косметическим салоном.

ТРАНСПОРТ

Шатл каждый час от отеля до торгового центра Итхэвон.



KOREANA

DELUXE



РАСПОЛОЖЕНИЕ

В центре города, рядом с отелем находится всё лучшее, что может предложить Сеул: древний дворец Токсугун, живописная гора Намсан и национальный парк Букхансан. В нескольких шагах от отеля расположены правительственные офисы, деловой центр и туристические достопримечательности. 80 минут от международного аэропорта Инчхон.

В ОТЕЛЕ

345 номеров: двухместные Twin, DBL, люкс Suite, номера в корейском стиле. 6 ресторанов и баров, предлагающих разнообразную пищу. Парикмахерская, сувенирный магазин, турагентство. Бизнес-центр, конференц-зал, банкетный зал, зал для коктейлей, театр.

В НОМЕРЕ

Кабельное и спутниковое телевидение, прямая телефонная линия, ванна и душ, индивидуальный кондиционер, чай/кофе, мини-бар.

СПОРТ И РАЗВЛЕЧЕНИЯ

Сауна финская и корейская, оздоровительный центр.



NAUDA TAVAI ATPŪTAI!

DnB NORD EKSPRESKREDĪTS

Zvani: 8008005

THE SHILLA SEOUL

SUPER DELUXE



РАСПОЛОЖЕНИЕ

Впечатляющее современное высокое здание, расположенное на территории парка в 23 акра, в центре города в 90 минутах от международного аэропорта Инчхон и в 10 минутах от крупнейших магазинов. Неоднократно назывался лучшим отелем в Корее и входит в число самых комфортабельных гостиниц Азии.

В ОТЕЛЕ

511 номеров: стандартные двухместные Twin и DBL, люкс - Suite. 10 ресторанов и баров, предлагающих разнообразную кухню. Галерея магазинов, Duty Free Shop, бизнес-центр, банкетный зал, зал для коктейлей.

В НОМЕРЕ

Высокоскоростной доступ в Интернет, кабельное и спутниковое телевидение, прямая телефонная линия, автоответчик, современная обстановка, ванна и душ, халат и тапочки, фен, индивидуальный кондиционер, чай/кофе, мини-бар, сейф. Бесплатное пользование мини-клубом и открытым бассейном. Обслуживание номеров - круглосуточно. Предоставление комнат для некурящих.

СПОРТ И РАЗВЛЕЧЕНИЯ

Фитнес-клуб: гимнастический зал, открытый и закрытый бассейн, сауна, теннисные корты, крытое поле для гольфа, беговая дорожка. Театр, дискотека. Скульптурный сад на открытом воздухе.



SOFITEL AMBASSADOR

DELUXE



РАСПОЛОЖЕНИЕ

В центре Сеула у горы Намсан, в 5 минутах езды до центральной части района Даунтаун, в 1,5 сагах езды до международного аэропорта Инчхон.

В ОТЕЛЕ

417 номеров: Superior, Deluxe, Suite, номера в корейском стиле. Банкетные залы, бизнес-центр. Рестораны (японской, китайской, европейской кухни). Торговый центр, парикмахерская.

В НОМЕРЕ

Централизованная система кондиционирования, ТВ (бесплатные каналы + канал для бесплатного просмотра кинофильмов), телефон, ванная комната, европейская мебель, ежедневная уборка номеров.

СПОРТ И РАЗВЛЕЧЕНИЯ

Фитнес-центр: бассейн, гимнастический зал, женская и мужская сауна, бальнеотерапия, салон красоты. Крытое поле для гольфа.

ТРАНСПОРТ

Каждый час бесплатный автобус в торговый центр Итхэвон.



HAMILTON

FIRST CLASS



РАСПОЛОЖЕНИЕ

В центре развлечений и шопинга - на знаменитой улице Итхэвон. Соединён метро с аэропортом Кимпхо.

В ОТЕЛЕ

155 номеров. Рестораны (индийский, корейский, японский, европейский), кофейная, комнаты для совещаний и банкетные залы. Торговый центр, парикмахерская.

В НОМЕРЕ

Интернет, спутниковое и кабельное ТВ (23канала бесплатно), фен, автоматическая система запираения дверей, 220В (110В трансформатор предоставляется по требованию), тип вилки - стандартный Британский.

СПОРТ И РАЗВЛЕЧЕНИЯ

Открытый бассейн, сауна, массаж. Ночной клуб.

ТРАНСПОРТ

40 минут на автомобиле до аэропорта Кимпхо и 1,5 часа до международного аэропорта Инчхон.



NAUDA TAVAI ATPŪTAI!

DnB NORD EKSPRESKREDĪTS

Zvani: 8008005

BUSAN MARRIOTT

SUPER DELUXE



РАСПОЛОЖЕНИЕ

В центре потрясающего пляжа Хэундэ, 25 минут от делового центра Пусана, 55 минут от международного аэропорта Gimhae. Рядом с океанариумом, в нескольких минутах от Выставочного центра Пусана VEXO и других бизнес-центров. Близлежащие достопримечательности: остров, замок, музей изобразительных искусств Пусан Метрополитен, культурный центр, рыбный рынок Чагальчи.

В ОТЕЛЕ

363 номера: двухместный Twin и DBL, люкс - Suite, семейные номера, номера в корейском стиле. 8 ресторанов и баров, предлагающих разнообразную кухню. Бизнес-центр, конференц-зал, банкетный зал, зал для коктейлей.

В НОМЕРЕ

Кабельное и спутниковое телевидение, прямая телефонная линия, ванна и душ, индивидуальный кондиционер, чай/кофе, мини-бар. Декор недавно отремонтированных номеров совмещает деликатные ткани и роскошный мрамор с современными технологиями. Из номеров открывается вид на пляж, океан, живописные горы.

СПОРТ И РАЗВЛЕЧЕНИЯ

Фитнес-центр, зал для аэробики, закрытый бассейн, сауна, массаж, SPA. Есть возможности для гольфа, тенниса, водных видов спорта. Театр, бальный зал.

THE WESTIN CHOSUN BEACH

SUPER DELUXE



РАСПОЛОЖЕНИЕ

Отель расположен во втором по величине корейском городе Пусан, где находится один из крупнейших морских портов мира. Гостиница в самом центре пляжа Хэундэ, в 25 минутах от центра города и 40 минутах от международного аэропорта Gimhae.

В ОТЕЛЕ

305 номеров: Standard, Deluxe, Westin Deluxe, Executive, Suite, номера в корейском стиле. 6 баров и ресторанов, предлагающих разнообразную кухню, большой банкетный зал, 4 оборудованных банкетных зала, бизнес-центр, парикмахерская, салон красоты, сувенирный магазин, автостоянка, песчаный пляж.

В НОМЕРЕ

Standard: мини-бар, холодильник, фен, Интернет, спутниковое ТВ, автоответчик, будильник, кондиционер, подборка прессы, платный канал просмотра видеофильмов. *Deluxe*: две выделенные интернет линии, факс, спутниковое ТВ, мини-бар, автоответчик, выбор комнат для курящих и некурящих, фен, будильник, подборка прессы, холодильник. *Executive Room, Executive Grand Room, Executive Suite*: эксклюзивная Westin Heavenly кровать, банные принадлежности, бесплатная чистка обуви, чай, кофе и минеральная вода бесплатно, сейф, бесплатное посещение оздоровительного центра, бассейна и сауны, подборка прессы, компьютер, факс, ксерокс, телефон. Бесплатный завтрак (с 6:30 до 10:00), чай, кофе, соки, безалкогольные напитки, булочки, свежие фрукты и конфеты в течении дня, бесплатное пользование конференц-залом в течении 3 часов (предварительное бронирование), happy hour в баре с 18:00 до 20:00, услуги секретаря, лазерный цветной принтер, экспресс-служба регистрации.

СПОРТ И РАЗВЛЕЧЕНИЯ

Плавательный бассейн, солярий, спортивный зал, сауна, джакузи.



SEOGWIPO KAL

DELUXE



РАСПОЛОЖЕНИЕ

На юго-восточном побережье острова, в окружении красивых пляжей и водопадов. В 5 минутах от делового центра города Согвипхо и 45 минутах от международного аэропорта Чеджу.

В ОТЕЛЕ

225 номеров: двухместные Twin и DBL, люкс - Suite, номера в корейском стиле.

В НОМЕРЕ

Кондиционер, телевизор, телефон, мини-бар.

На территории:

5 баров и ресторанов, сувенирный магазин, салон красоты, бизнес-центр, оборудованные банкетные залы и комнаты для встреч.

СПОРТ И РАЗВЛЕЧЕНИЯ

Фитнес-центр, теннисный корт.



NAUDA TAVAI ATRŪTAI!

DnB NORD EKSPRESKREDĪTS

Zvani: 8008005

THE SHILLA CHEJU

SUPER DELUXE



РАСПОЛОЖЕНИЕ

На берегу моря в курортной зоне Чунмун, рядом с гольф-центром. 50 минут на самолёте от аэропорта Кимпхов в Сеуле до аэропорта на острове Чечжу. 50 минут на такси или KAL лимузине от международного аэропорта до отеля. 30 минут на такси от отеля до центра города.

В ОТЕЛЕ

429 номеров: Deluxe, Superior, Family Twin, Suite, номера в корейском стиле. Рестораны (корейской, японской, европейской кухни), Library bar, караоке-бар, диско-клуб. Казино, бизнес-центр, банкетный зал, торговый центр Duty Free, аренда автомобилей, парикахерская. Детский клуб.

В НОМЕРЕ

Индивидуальный кондиционер, мини-бар, телефон, сейф, ТВ, радио. Ванная комната (душ и ванная отдельно), фен, бритвенные принадлежности. Балкон.

СПОРТ И РАЗВЛЕЧЕНИЯ

SPA-центр, фитнес-клуб: 2 бассейна: закрытый и открытый, гимнастический зал, сауна, массаж, салон красоты. Корт для сквоша, теннисный корт, боулинг.



LOTTE HOTEL JEJU

SUPER DELUXE



РАСПОЛОЖЕНИЕ

В районе Seogwipo City в 40 минутах езды от аэропорта.

В ОТЕЛЕ

500 номеров: двухместные Twin и DBL, люкс - Suite, Lake garden, номера в корейском стиле. Бизнес-центр.

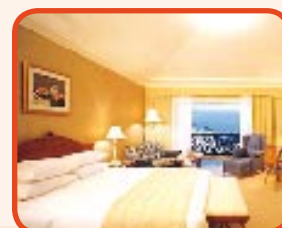
В НОМЕРЕ

Централизованная система кондиционирования, ТВ (бесплатные

каналы + канал для бесплатного просмотра кинофильмов), телефон, ванная комната, гардероб, европейская мебель, ежедневная уборка номеров.

СПОРТ И РАЗВЛЕЧЕНИЯ

Фитнес-клуб (спортивный зал, сауна, аэробика, закрытый бассейн, детский бассейн), открытый бассейн, казино, бильярд, пинг-понг, теннисный корт, вечером шоу Volcano Fountain. Песчаный пляж.



HYATT REGENCY CHEJU

SUPER DELUXE



РАСПОЛОЖЕНИЕ

В самом центре курорта Чунмун на побережье Тихого Океана. Прямой доступ на песчаный пляж Чунмун.

В ОТЕЛЕ

224 номера. Двухместные - Twin, Hollywood Twins, Kings; люкс - Junior Suite, Executive Suite, Presidential Suite, номера в корейском стиле.

В НОМЕРЕ

Элегантная обстановка, мраморные ванные комнаты, цифровая телефонная связь, Интернет, индивидуальный кондиционер, цветной телевизор, мини-бар, холодильник, рабочий стол, фен, чай/кофе, обслуживание номеров с 6:30 до 01:00.

На территории:

8 ресторанов и баров, предлагающих разнообразную кухню. Услуги няни, обмен валюты, прачечная, турагенство, галерея магазинов, парковка, сейф, аренда автомобилей. Полностью оборудованный бизнес-центр, банкетный зал, бальный зал.

СПОРТ И РАЗВЛЕЧЕНИЯ

Дискотека, казино. Оздоровительный центр, сауна, открытый и закрытый бассейны, теннисные корты, поле для гольфа на 9 лунок, беговая дорожка.



NAUDA TAVAI ATRŪTAI!

DnB NORD EKSPRESKREDĪTS

Zvani: 8008005

ТУР ПО КОРЕЕ

СЕУЛ - ПУСАН - КЁНДЖУ

1 день ИНЧО / СЕУЛ

Прибытие в международный аэропорт Инчон (12:20)
Императорский Дворец Кёнбоккун (или Дворец Чан Гёнг)
63 -ёэтажное здание со смотровой площадкой, рынок
Намдэун, (13:00-19:30, обед включительно)
прибытие в гостиницу, свободное время
(Завтрак, обед)

2 день ПУСАН

После завтрака Сеул-Пусан (09:00-11:00)
(11:30-17:30 включая время обеда)
экскурсия по Ягалчу (18:00-21:00, включая время обеда)
гостиница Хёндэ, свободное время
(Завтрак, обед, ужин)

3 день КЁНДЖУ

После завтрака Пусан-Кёнджу (09:30-11:00)
буддийский храм ,Соккурам-Национальный музей Кёнджу
осмотр комплекса Бомун(11:00-19:00) Кёнджу-
Пусан(19:00-20:30) после ужина возвращение в гостиницу, свободное время
(Завтрак, обед, ужин)

4 день СЕУЛ

После завтрака отправка в Сеул, свободное время
(Завтрак)

5 день СЕУЛ

После завтрака парк Лоттэ Волд (или Эверлэнд) свободное время
(Завтрак)

6 день СЕУЛ

После завтрака Сеул-Инчон(09:30-11:30)
(Завтрак)

ТУР ПО КЁНДЖУ

СЕУЛ

На 1 человека

1 день КЁНДЖУ

Вокзал Кёнджу - Мун Мудэ - монастырь Гирим - монастырь
Кольгуль - гостиница
Прибытие с Сеула в Кёнджу

2 день КЁНДЖУ

Гостиница - Соккурам - монастырь Пульгук - деревня традиционного искусства Кёнджу
- ресторан - музей Натл - Анабджи - Тэрёнгвон - Чомсонгдэ - Дома Чойшика - вокзал Кёнджу
(16:32)

ТУР ГОРЫ СОРАКСАНА

СЕУЛ

На 1 человека

1-2 день

Парк Сорак Натл, Квон Гым Санг монастырь Шин Хёнг Бисендэ
Вотэпи монастырь Наксан, Уи Санг Дэ
(Включён только завтрак)

ПОЛНАЯ ЭКСКУРСИЯ ПО КОРЕЙСКОЙ НАЦИОНАЛЬНОЙ ДЕРЕВНЕ

Автобус 09:30-12:30; 12:30-13:30; 13:30-16:30

1 день (Каждый день)

Корейская Национальная деревня, танец масок
(Включён обед в корейском традиционном стиле)



НА ЗАМЕТКУ

Корея - одна из самых безопасных стран мира. Здесь практически нет наркомании (наркотики находятся под абсолютным запретом), случаи карманных краж или нападения крайне редки, угон автомобиля до сих пор считается сенсацией, а традиционная мораль общества столь сильна, что встретить случаи открытого хамства или грубости почти невозможно. Практически все городские районы хорошо освещены и постоянно патрулируются нарядами полиции.

Для официальных учреждений, музеев и памятников существует зимнее и летнее расписание работы, соответственно ноябрь - февраль (иногда и март) и март - октябрь. Это делается в целях экономии электроэнергии в холодные и темные месяцы.

Традиционная система иерархии и уважения к старшим до сих пор имеют огромное значение во всех сферах жизни. Прямые вопросы о возрасте и семейном положении считаются обидным явлением, так как позволяют корейцу составить представление о собеседнике и его месте в иерархической системе общества. Корейцы избегают выражать эмоции на людях или громко смеяться в присутствии пожилых людей. Смех без причины в неловкой ситуации часто означает, что человек смущен, и его не следует расценивать как насмешку.

Приветствия всегда произносятся с легким поклоном, глубина которого зависит от положения говорящих. Вопрос "куда вы идете?" часто заменяет приветствие, а не является признаком чрезмерного любопытства, поэтому отвечать на него надо вскользь и мимоходом. При встрече подают ижимают как правую, так и левую руку, хотя предпочтение отдается правой - левую руку кладут под правую. Несоблюдение этого правила может быть расценено как проявление невежливости. Чаще распространен просто кивок головой, а также легкий или почтительный поклон (в зависимости от того, кто с кем здоровается). Обычно прямо в глаза не смотрят - это воспринимается, скорее, как угроза или попытка оказать психологическое давление. Здесь почти не говорят "спасибо" или "не за что", чтобы не смущать человека, оказавшего любезность. Когда приносят подарки, их тихо оставляют при входе, а не показывают человеку, которому они предназначены. Также никто не будет извиняться, нечаянно толкнув кого-то на улице или наступив на ногу. Публичные проявления чувств, такие как поцелуи и обнимания, продолжают считаться непристойными.

За столом не приступают к еде, пока не придет самый старший по возрасту, и все встают, когда он выходит из-за стола. На стол перед каждым ставят отдельные чашки для риса и супа, а все остальные блюда расположены в центре стола, откуда каждый берет себе еду. Приборы кладут справа от тарелки с супом, а суп ставят справа от посуды с рисом. При еде, в отличие от соседних стран, пользуются ложками и специальными длинными (и очень тонкими!) металлическими палочками. Традиция предписывает есть суп, рис и европейские блюда ножом и вилкой, а для корейских, японских и китайских блюд - использовать палочки. Вилки есть почти во всех корейских домах. Вошли в обиход и чайные ложки, которые раньше были здесь просто не нужны - добавлять сахар в чай, кофе или иные напитки в Корею стали совсем недавно, и под западным влиянием. Ложку не оставляют в общей посуде. Рис не кладут в суп, а едят отдельно. Тарелку или миску не берут в руки и не подносят ко рту, как это принято во многих странах Востока. Когда едят лапшу, позволительно наклоняться к тарелке и шумно втягивать лапшу. Руками есть нельзя, за исключением листьев салата.

У корейцев не принято есть с закрытым ртом, а вот сморкаться за столом считается верхом неприличия - принято лишь слегка вытирать нос. Нельзя оставлять палочки в рисе, так как это ассоциируется с похоронами. Нельзя писать имена красными чернилами - так пишут имена умерших. По традиции корейцы сидят, едят и спят на полу. Поэтому при входе в корейский дом всегда необходимо снимать обувь. Нельзя стоять на пороге, чтобы не впустить злых духов. Говорить о разводе, смерти или разорении нельзя даже в шутку, чтобы не накликать на себя злой рок. Считается неприличным находиться с голыми ногами в присутствии старших, поэтому рекомендуется всегда надевать носки или чулки при посещении корейской семьи.



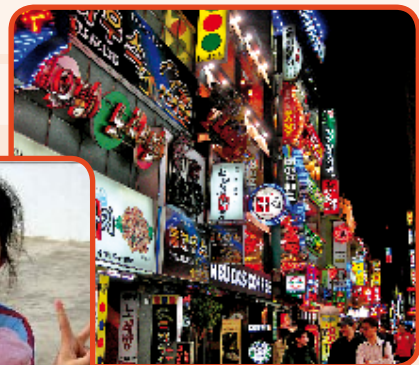
В корейских ресторанах, как правило, сразу подается нечто вроде комплексного обеда, который, помимо основного блюда, включает в себя суп, рис и, конечно, кимчи. При этом весь этот “набор” оплачивается вместе. Чаевых в ресторанах не берут, расчет производится не с официантом, а на кассе, которая находится у выхода. Меню как таковое в ресторанах корейской кухни обычно отсутствует, все названия блюд и их цены указаны на специальной таблице, которая висит на стене. В китайских, японских и западных ресторанах меню, как правило, вам принесут. Названия блюд в меню часто указываются как по-корейски, так по-английски. Чаевые дают только в крупных отелях международного класса.

С 1910 года в стране действует система нумерации, построенная на японский манер - по номерам земельных участков. В административном плане корейские города делятся на муниципальные округа, (именуемые “ку”, или “гу”), и районы (“тон”, или “дон”), а улицы в корейских городах названий, в основном, не имеют. Дома же нумеруются по районам, многие из которых весьма обширны, или в порядке их постройки, поэтому дом с тем или иным номером может находиться в любой части района и найти его, зная лишь адрес, невозможно в принципе. На практике, при поиске нужного дома, на помощь обычно приходит система внешних ориентиров - какие-нибудь известные здания, станции метро или крупные торговые центры. Поэтому все учреждения в своих рекламных объявлениях никогда не считают нужным указывать официальный адрес, который практически бесполезен, а описывают для клиентов путь, опираясь на хорошо известные всем в округе ориентиры, и часто снабжают эти объяснения подробными планами.

Лишь с 5 апреля 2007 года в некоторых городах и уездах Южной Кореи, включая такие крупнейшие города, как Сеул, Пусан, Инчхон, Тэгу, Кванджу, Тэджон и Ульсан, начала действовать новая “европейская” система адресов. Все дороги в городе будут делиться на три класса: “тэро” (большие проспекты), “ро” (проспекты поменьше и большие улицы) и “киль” (малые улицы и переулки), а дома нумероваться по порядку - четные номера с правой стороны дороги, нечетные - с левой. В адресе будет указываться название города, муниципального округа (если таковые в городе имеются), название улицы и номер дома. Жилые комплексы, состоящие из нескольких корпусов, будут иметь один номер (однако нумерация корпусов внутри них останется прежней).

В лифтах многоэтажных зданий отсутствует четвертый этаж (слово “са” - “четвертый”, звучит также как “смерть”), поэтому он обозначается обычно буквой “F” или за третьим следует сразу пятый этаж. Подвал обозначается буквой “B”.

В стране существует две системы электроснабжения - на 110/120 В. и на 220 В., 60 Гц. Большинство домов оснащено проводкой на 220 В. Вилки для напряжения 120 В. - с двумя плоскими пластинами, для напряжения 240 В. - с контактами круглой формы (подходят и к русским розеткам).



Медицина и лечение в Южной Корее

Никаких специальных прививок для поездки в Корею не требуется. Все медицинские услуги платные и оказываются в клиниках, вызов на дом не принят. Первую медицинскую помощь можно получить бесплатно, но все остальные услуги как достаточно дороги, так и отнимают много времени на стояние в очередях и заполнение документов. Международная медицинская страховка обязательна. В случае небольших недомоганий можно обратиться в аптеку (“яккук”), так как аптекари часто говорят по-английски и могут оказать консультационную помощь по подбору препаратов. Кроме того, корейский филиал Международной службы срочной помощи иностранцам в чрезвычайных случаях оказывает круглосуточную помощь, за определенную плату помогая в общении между иностранным пациентом и персоналом корейского медучреждения.

Кухня Южной Кореи

Корея мало похожа на кухню соседних Японии и Китая, хотя и схожа обилием острых блюд, рыбы и свежих овощей. Основа питания корейцев - рис во всех его видах и способах приготовления. Это основа практически любой трапезы, все остальные блюда рассматриваются лишь как добавки к рису. Наиболее популярные блюда - пресная рисовая каша “пап”, отбивные рисовые хлебцы “чхальток” или “тток”, особый плов “пибимпап”, сэндвич из риса, овощей и омлета “кимпап”, рис с холодными овощами, пастой из красного перца и яичницей-глазуньей и др.

Все дополнительные вкусовые ощущения в блюда из риса привносятся закусками (“панчхан”), которые очень разнообразны. Маленькие тарелочки с закусками расставляются прямо вокруг миски с рисом. Обязательно следует попробовать многочисленные виды маринованных овощей, острое овощное блюдо из квашеной капусты или редьки - “кимчи”, соевый творог “тубу”, желудевый студень “тотхоримук”, картофельные лепешки “камчжачжон”, различные блюда из мяса и морепродуктов с обязательным соусом и т. д.

Очень важное место в рационе корейцев занимают разнообразные супы - говяжий бульон с ребрышками “кальби тхан”, суп из свежей сои с яичным желтком и моллюсками “сундубу чигэ”, густой суп с пастой из сброженной сои “твенджан чигэ”, острый суп из морепродуктов “хэмюль тхан”, острый рыбный суп “мэунтхан”, подаваемый к вареному рису суп



“кук”, суп из проращенной сои “кхоннамультгук”, суп из морской капусты, мясной суп с рисом “луотал” и др.

Без рыбы (в основном - морской) и других морепродуктов корейскую кухню представить просто невозможно. В ход идет практически всё, в том числе водоросли, кальмары, крабы, морские раковины, трепанги (морские огурцы) и т. д. Интересны блюда из мелко нарезанной сырой рыбы “хве”, жареная рыба “сэнсон гуи”, солянка из морепродуктов “хэмюль чонголь”, уха из вьюна “чхуотхан”, жареный морской карась “октомкуи”, лепешка с зеленым луком и дарами моря “пхаджон”, салаты из ламинарии, различные блюда из кальмаров (“оджино”) и осьминогов (“накджи “), каша из морского ушка “чонбокчук” и тысячи других оригинальных рецептов.

Из мясных блюд предпочтение отдается говядине и свинине. Любимое блюдо местных жителей - корейские шашлыки “пульгоги” и жареные говяжьи или свиные ребрышки “кальби”. Также повсеместно распространены рагу со свиниными или говяжьими ребрышками “кальбичим”, рагу из курицы с луком, сладким картофелем, рисом и сухими водорослями “таккальби”, пельмени “манду”, маринованное мясо и омлеты с наполнителями, а также некоторые экзотические блюда.

Роль десертов в корейской кулинарии традиционно выполняют фрукты, часто засахаренные, сваренные в сиропе, или в виде разнообразных фруктовых салатов и коктейлей. Ягоды на столе традиционно почти не встречаются, но в последнее время очень много их ввозится из-за границы. Печенье в форме грецкого ореха “ходуквачжа” - одно из любимых лакомств корейцев.

В стране практически не пьют чая - главным повседневным напитком до недавнего времени была кипяченая вода, а также рисовый или ячменный отвар. Зато вместо чая в нашем понимании корейцы пьют разнообразные отвары и настойки трав, которые они и называют чаем (“чха”) - чай из женьшеня “инсамчха”, чай из арахиса “ттаньконъчха”, чай из имбиря “сэнганчха”, чай из корицы “кйепхичха”, цитрусовый сироп “южжачха” и др. Сравнительно недавно в страну проник кофе, который уже успел стать одним из самых популярных напитков Кореи.

Алкогольных напитков в стране потребляется довольно много, причем как традиционных местных, так и импортных сортов. Самыми популярными из традиционных корейских спиртных напитков являются рисовое вино “маккори” или “нончжу”, а также рисовый ликер “сочжу”, отдаленно напоминающий водку, но менее крепкий. Традиционно сочжу настаивается на злаках, а в наши дни чаще производится из картофеля.

Виноградное вино распространено достаточно слабо. Предпочтение корейцы отдают крепким напиткам типа бренди, виски, коньяка или водки, в основном - импортного производства. Пиво в большинстве случаев готовится также из риса и достаточно своеобразно на вкус, но в продаже всегда можно найти большое количество высококачественного импортного пива.

